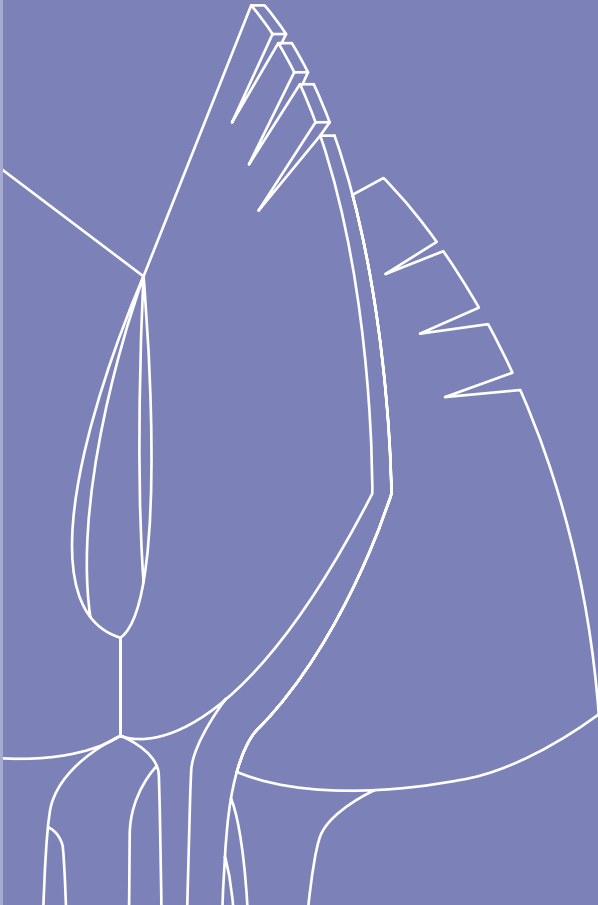
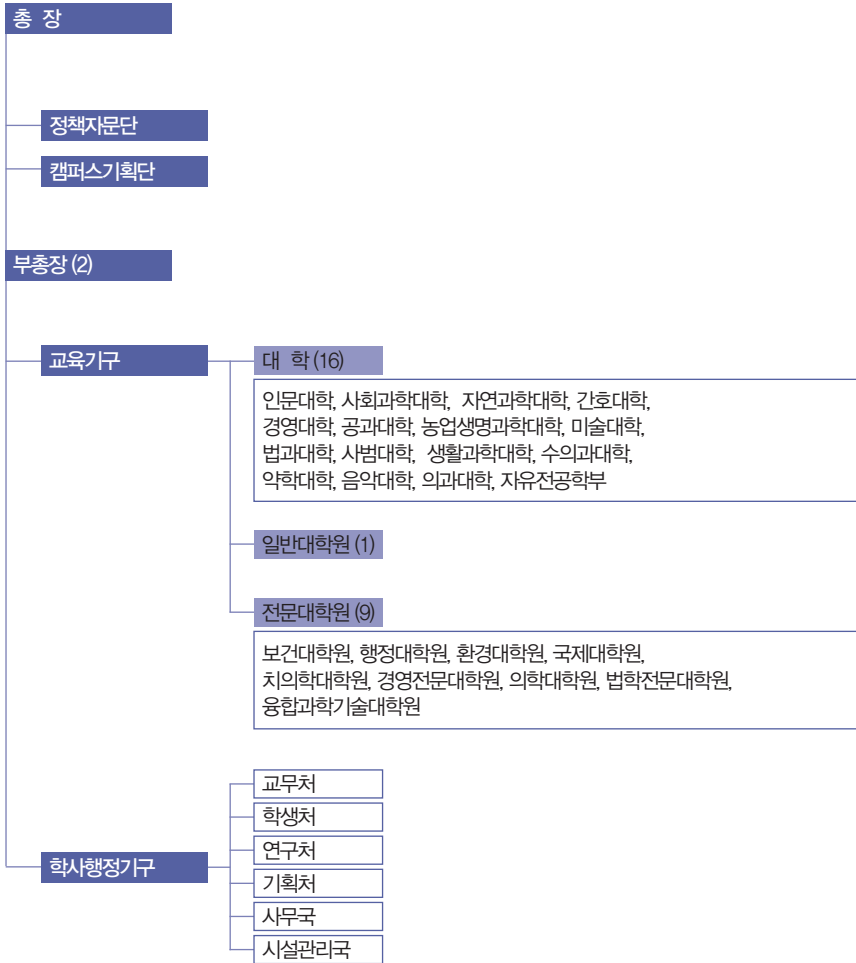


## II. 대학 조직과 운영



# 1. 대학 조직도



지원시설	연구시설	부속시설	법인·기타 시설
<ul style="list-style-type: none"> <li>• 입학관리본부</li> <li>• 대외협력본부</li> <li>• 정보화본부</li> <li>• 중앙도서관: 7개 분관</li> <li>• 기초교육원</li> </ul>	<ul style="list-style-type: none"> <li>• 연구소(원): 71</li> <li>• 국가지원연구센터: 64</li> </ul>	<ul style="list-style-type: none"> <li>• 분부지할: 15</li> <li>• 대학소속: 18</li> </ul>	<ul style="list-style-type: none"> <li>• 부설학교: 4</li> <li>• 서울대병원 등 10개 기관</li> </ul>

## 2. 부서별 주요 업무

부서명	주요 업무	전화번호	팩스	비고
교무과	학사조직 및 학생 정원관리, 교육과정의 설치 및 운영, 교원인사관리	02-880-5023~5, 5039, 5161	02-889-7528	행정관(60동)
학사과	등록관리, 학적관리, 증명 발급, 졸업 및 학위수여 관리, 계절 수업 관리	02-880-5031~6, 5041~3	02-874-8965, 877-1469	
학생과	학생지도 및 봉사활동, 학생 행사지원 등	02-880-5052, 5062, 4447	02-886-6121, 874-4418	학생 지원센터: 두레문예관 2층, 외국인지원센터: 500동
복지과	장학관리, 교직원아파트, BK국제관, 건강보험	02-880-5072(후생), 5078, 5079(장학)	02-888-9671	
연구진흥과 (산학협력단)	연구 진흥정책 및 기획에 관한 사항 총괄, 연구비 유지 및 관리, 간접비 관리, 산학협력단 운영 지원	02-880-5196 (연구진흥과)	02-885-4482	
		02-880-5163 (산학협력단)	02-888-2029	
연구지원과	연구교류 및 학술활동 지원, 연구소(원) 설치 및 평가·지원, 실험·실습 기자재 확충 및 운영 지원, 연구원 임용 추천 업무, 연구업적 관리, 연구윤리 위원회 지원	02-880-5199	02-873-0002	
기획과	대학발전 및 학사운영에 관한 종합계획 수립, 시설, 재정, 예산 관련 기획, 대학운영의 분석 및 평가, 시설 및 공간 배정에 관한 사항, 대학 제도 개선에 관한 사항	02-880-5080~4	02-889-7489	
총무과	학교 내 각종 행사 업무, 학칙 규정 제·개정, 직원인사관리, 예비군업무, 문서수발, 직원복무관리 업무, 행정서비스 관리	02-880-5090~5098, 5102, 4025	02-885-5272	
재무과	일반회계 세입 및 세출 예산 집행, 기성회계 세입 및 세출 예산 집행, 일반회계·기성회계 자금운용, 물품관리, 국유재산 관리	02-880-5107	02-872-1793	

부서명	주요 업무	전화번호	팩스	비고
예산과	일반회계 및 기성회회계 예산편성 및 운용, 등록금 책정, 감사원, 교육과 학기기술부 등 외부기관 감사 지원 및 국정감사 등 국회 관련 업무, 자체감사, 공무원 행동강령 업무, 민원	02-880-5126~7	02-889-7613	행정관 (60동)
관리과	시설물 청소 및 경비 감독, 청사의 방화관리 및 화재예방, 관용차량의 관리 및 운영, 교내 교통관리 및 주차관제시스템 운영, 셔틀버스, 업무용 차량의 운행	02-880-5131~2	02-880-8590	
시설과	시설사업 계획수립, 신·증축사업 설계·감독·검사업무, 건축협의업무, 시설사업·회계업무	02-880-5142	02-889-7197	
기술과	시설물 유지 관리 및 운영, 통신시설의 유지관리 및 운영, 시설물 보수 사업의 회계사무	02-880-5141, 5143, 5146, 5148	02-889-7617	
입학관리 본부	대학 입학전형, 대학원 입학전형, 외국인 입학전형, 학사편입학 입학전형	02-880-5021~22, 6971	02-873-5021	150동
대외협력 본부	학술교류 확대, 주요국제 행사, 외국인 학생 캠퍼스 생활 적응을 위한 프로그램, 국제하계강좌	02-880-8633~8	02-883-8632	152동
정보화본부	포털 메일 유·무선 인터넷 보안 등 학내 정보화 서비스 제공, 학내 각 부서 정보화 지원 및 조정, 정보기술 표준화 및 제도 정비	02-880-8282	02-887-0130	102동

### 3. 일반 현황

#### 가. 교직원 현황

##### 1) 교원현황

(2010. 4. 1. 기준, 단위: 명)

구분	전임교수		기금교수		초빙교수		BK교수		HK교수		전임대우 연구/강의 교수		계	
	남	여	남	여	남	여	남	여	남	여	남	여	남	여
현원	1,603	222	210	39	99	11	58	23	36	21	57	57	2,063	373
	1,825		249		110		81		57		114		2,436	

##### 2) 직원현황

(2010. 4. 1. 기준, 단위: 명)

구분	행정		사서		기술		학예 연구		별정		기능		청원경찰		기성회		계	
	남	여	남	여	남	여	남	여	남	여	남	여	남	여	남	여	남	여
현원	158	58	28	63	102	27	7	3	13	3	229	86	14	-	71	167	622	407
	216		91		129		10		16		315		14		238		1,029	

#### 나. 학생 현황

(2010. 4. 1. 기준, 단위: 명)

구분	학사		석사		박사		계	
	남	여	남	여	남	여	남	여
현원	10,771	6,898	4,295	3,672	1,755	1,210	16,821	11,780
	17,669		7,967		2,965		28,601	

#### 다. 국제교류 현황

##### 1) 학술교류 확대

- 일반교류협정 체결 221개교, 학생교환협정 체결 130개교(2010. 4. 본부협정 기준)
- 학생교류 증가

– 해외대학 ⇒ 서울대 입학

(단위: 명)

구분	2008년			2009년			2010년 제1학기		
	본부	단대	방문	본부	단대	방문	본부	단대	방문
인원	151	80	33	180	98	56	165	39	31
합계	264			334			235		

– 서울대 ⇒ 해외대학 파견

(단위: 명)

	2008년	2009년	2010년
구분	158	184	237

※ 본부 파견 국제교환학생

가) GSFS(Graduate Scholarship for Foreign Students) Program

- 아시아 지역 개발도상국의 우수 대학원생을 유치하여 등록금 및 생활비를 지원(매 학기 20여 명)

나) 아시아 4개 대학 한국어 지원

- 사할린대, 연변대, 몽골대, 베트남대 각 두 명씩 1년간 한국어과정 등록금 및 생활비(월 60만원) 지원

다) Glo-harmony Program

- OECD/DAC 수원국(recipient country) 출신 학부생 10명에게 등록금은 본 교에서 항공료 및 생활비는 삼성 고른기회 장학재단에서 지원하는 장학프로그램

2) 주요 국제행사

가) 동아시아 4개 주요대학(BESETOHA) 학술행사

나) 동아시아연구중심대학협의회(AEARU: Association of East Asian Research Universities) 연례 총회

다) 환태평양지역 대학연합(APRU: Association of Pacific Rim Universities) 모임

라) 서울대 · 홋카이도대 공동 심포지엄 행사

마) 세계대학 총장 포럼 행사

3) 외국인 학생 캠퍼스 생활 적응을 위한 프로그램

- 학생 버디 프로그램: 외국인 학생 1명당 1명의 서울대 학생 버디가 연결되어 입학 첫 학기 동안 각종 도움 제공

#### 4) 국제하계강좌

- 세계 최고 수준의 교수들을 본교에 초빙하여 해외 대학생들과 본교 재학생이 수학하는 기회 마련

### 라. 도서관 현황

(2010. 4. 1. 기준)

#### 1) 시설현황

연 면 적(m <sup>2</sup> )			열 램 석(석)		
분관	분관	계	분관	분관	계
30,506	13,527	44,033	3,925	2,208	6,133

#### 2) 장서현황

일반도서(책)				비도서 (집)	연속간행물(종)		
국내서	국외서	e-Book	계		인쇄자료	전자자료	계
1,991,212	1,867,391	248,452	4,107,055	206,937	6,535	30,978	37,513

### 마. 장학금 현황

#### 1) 장학제도 주요 내용

##### 가) 교내장학금

- 학비지원 및 면제 장학금
  - 대상자: 학사과정 및 대학원생 중 가정형편과 성적을 고려하여 단과대학에서 선정
  - 성적기준: 직전 학기 성적 평점평균이 학사과정은 2.7 이상, 대학원과정은 3.3 이상
  - 장학금: 입학금 및 수업료 면제, 기성회비의 일부 면제
- 맞춤형 장학금
  - 대상자: 학사과정생을 대상으로 가정형편이 상대적으로 어려운 학생을 복지과에서 선정하여 지원
  - 성적기준: 직전 학기 성적 평점평균 2.7 이상
  - 장학금: 기성회비 전액, 기성회비 반액

- 성적우수 장학금
  - 대상자: 학사과정 1개 학기 이상 이수자로서 성적 우수자
  - 성적기준: 전체 학기 성적을 합산한 평점평균 3.6 이상
  - 장학금: 등록금 전액
- 신입생 입학우수 장학금
  - 대상자: 학사과정 신입학생 중 성적이 우수한 자
  - 성적기준: 대학별 입학 성적 우수자
  - 장학금: 입학금 및 수업료, 등록금 전액
- 대출학자금 이자 지원 장학금
  - 대상자: 정부 학자금 대출을 받은 학사과정 및 대학원과정 학생
  - 성적기준: 직전 학기 성적 평점평균이 학사과정은 2.7 이상, 대학원과정은 3.3 이상
  - 장학금: 학기별 이자부담액 일부
- 근로 장학금
  - 대상자: 교내 교육·연구시설에서 일정시간 근로 후 생활비를 확보코자 하는 학생
  - 성적기준: 성적제한 없음
  - 근무장소: 교내 학과사무실, 실험실, 전산실 등
  - 근무시간: 주당 10시간 또는 15시간
  - 장학금: 시간당 5,000원씩 월 20만원~30만원
- 강의·연구지원 장학금
  - 대상자: 대학원생으로서 학문 후속세대의 소양과 인격을 갖추었다고 인정되어 지도교수가 추천한 자
    - ※ 추천: 논문 지도교수가 강의·연구지원장학금을 신청한 지도학생 중 1명 추천
  - 성적기준: 직전 학기 성적 평점평균 3.3 이상
  - 근무요건: 주당 10시간 이상 근무, 교수의 강의 및 연구보조, 실험실 관리 등
  - 장학금: 등록금 전액과 월정액
    - 박사: 등록금 전액과 월 30만원

- 석사: 등록금 전액과 월 20만원
- 대학원연구생: 석사 월 50만원, 박사 월 90만원

## 나) 교외장학금

### (1) 국가장학금

#### · 우수학생국가장학금

##### – 대통령과학장학생

- 내용: 창의적이고 잠재력이 풍부한 과학기술분야의 최우수 학생을 발굴·육성하여 세계적 수준의 핵심 과학지구 양성
- 대상: 이공계 대학에 입학한 학사과정 신입생
- 지원: 지급요건을 충족하는 경우 졸업 시까지 등록금 전액을 지급
  - 2009학년도부터 장학생으로 선정되어 일정한 요건을 충족한 학생에게는 학기당 200만원의 학업장려비
  - 장학생 중 기초생활수급자에게는 학기당 180만원의 생활비를 추가 지급

##### – 이공계국가장학금

- 내용: 청소년의 이공계 진출 촉진 방안의 일환으로 2003년부터 이공계 대학 우수학생에게 국가에서 장학금 지원
- 대상: 이공계 대학에 입학한 학사과정 학생
- 지원: 지급요건을 충족한 학생에게 졸업 시까지 등록금 전액 지급
  - 장학생 중 기초생활수급자에게는 학기당 180만원의 생활비를 추가 지급

##### – 인문사회계국가장학금

- 내용: 창의적이고 잠재력이 있는 인재를 유인 및 육성하여 인문사회분야의 국가적 핵심 리더로 양성하기 위해 국가에서 장학금 지원
- 대상: 국내 대학의 인문사회계열 학과(부)에 입학한 학사과정 신입생
- 지원: 지급요건을 충족하는 경우 졸업 시까지 등록금 전액을 지급
  - 장학생 중 기초생활수급자에게는 학기당 180만원의 생활비를 추가 지급

##### – 이공계국가연구장학금

- 내용: 우수 과학도의 연구역량을 제고하고 향후 신진연구자로서의 자

질을 함양하기 위해 국가에서 장학금 지급

- 대상: 2008년 및 2009년도에 이공계대학원연구장학생으로 선정되어 계속 장학생의 요건을 충족한 대학원생
- 지원: 지급 요건을 충족한 경우 학기당 400~600만원의 장학금 지급

— 인문사회계국가연구장학금

- 내용: 인문사회분야의 우수한 석·박사과정생의 개인연구를 지원하여 연구역량을 제고하고 향후 신진연구자로서의 자질 함양을 위해 국가에서 장학금 지원
- 대상: 석·박사과정생
- 지원: 지급 요건을 충족한 경우 학기당 400만원의 장학금 지급

• 저소득계층국가장학금

— 기초생활수급자(미래드림)장학금

- 내용: 저소득층의 교육비 부담을 경감함으로써 고등교육 기회의 형평성을 보장하고, 저소득층 가정의 자녀들이 경제적인 이유로 대학 진학 및 학업을 포기하는 것을 방지하기 위해 국가에서 장학금 지원
- 대상: 학사과정 학생
- 지원: 일정 요건을 충족한 기초생활수급자에게 연간 450만원의 장학금을 지급

— 차상위계층(희망드림)장학금

- 내용: 저소득층의 교육비 부담을 경감함으로써 고등교육 기회의 형평성 보장과 저소득층 가정 자녀들의 경제적 이유로 인한 학업 포기 방지를 위해 그 동안 저소득층 교육지원이 기초생활수급자 중심으로 이루어져 상대적으로 소외된 차상위계층 학생에게 지원
- 대상: 학사과정 학생(2010학년도 신입생 제외)
- 지원: 일정 요건을 충족한 차상위계층 학생에게 연간 225만원의 장학금 지급

(2) 서울대학교발전기금 장학금: 기금 기부자의 기부조건 등에 적합한 학생에게 등록금 전액 또는 일부 지급

(3) 교외장학단체장학금: 교외장학단체에서 지급하는 장학금으로 장학단체에 따라 지급대상, 지급요건 및 지급액을 지정하며, 현재 150여 개 단체에서

지급

2) 장학금 지급 현황

(단위: 명, 천원, %, 2009. 2학기)

구분	대 학			대 학 원			계		
	인원	금액	수혜율	인원	금액	수혜율	인원	금액	수혜율
교내장학금	6,196	5,755	36.1	4,556	9,642	44.8	10,752	15,397	39.4
교외장학금	3,277	10,088	19.1	978	3,278	9.6	4,255	13,366	15.6
계	9,473	15,843	55.2	5,534	12,920	54.4	15,007	28,763	54.9

바. 재정 및 시설 현황

1) 재정현황(세출 기준)

(단위: 천원)

구분	2010	2009	증 감
일반회계	315,257,172	333,853,208	△18,596,036
• 대학운영비	312,840,172	331,769,508	△18,929,336
• 수입대체경비	2,417,000	2,083,700	333,300
기성회회계	252,420,640	229,442,636	22,978,004
• 일반사업	196,029,061	182,897,997	13,131,064
• 수입대체경비	56,391,579	46,544,639	9,846,940
합 계	567,677,812	563,295,844	4,381,968

## 2) 건물현황

### 가) 캠퍼스별 면적

2009. 03. 01 기준(단위: m<sup>2</sup>)

구분	동 수	건물		등록학생수	학생1인당 면적(m <sup>2</sup> )
		건축면적(m <sup>2</sup> )	연면적(m <sup>2</sup> )		
관악	213	246,174	995,485	24,189	41.15
연건	33	28,070	135,535	2,590	52.33
수원	86	29,083	52,976		
학솔림	60	4,926	6,796		
부설학교	19	12,776	34,906		
계	411	321,029	1,225,698	26,779	

### 나) 용도별 면적

2009. 03. 01 기준(단위: m<sup>2</sup>)

교사시설		연구시설	특수시설	기숙시설	계열별 부속시설	기타	계
교육기본시설	지원시설						
450,423	101,826	326,228	22,804	73,862	110,584	139,971	1,225,698